



Kindlandschap De Eiber

EVALUATIE SCHOOLJAAR 2019-2020

Conrad Sommerdijk | 31-8 -2020

Inhoud

Inhoud.....	1
Inleiding: Covid 19 beheerst de samenleving.	2
Teams Kindlandschap De Eiber	3
Formatie Kindlandschap De Eiber.....	5
Formatie Klim Op.....	5
Formatie Sint Lambertusschool in Haren	5
Formatie De Linde In Macharen.....	6
Samenvatting Ontwikkeling Formatie Schooljaar 2019-2020	6
Formatieve verdeling, ontwikkeling leerlingenaantal en mobiliteit	6
Mobiliteit	8
Evaluatie onderwijs jaarplan 2019-2020 Eiber	10
Focus op lezen.....	10
Rekenen	10
Eigenaarschap (socialisatie en persoonsvorming)	10
Leren en lesgeven met ICT	12
Brede talentvorming	12
Afstemmen op onderwijsbehoefte.....	13
Geen Eindtoets 2019-2020	13
Nieuw onderwijsresultatenmodel.....	13
Citotoetsen groep 2 t/m 7 juli 2020	14
Zorgarrangementen en Zien.....	17

Inleiding: Covid 19 beheerst de samenleving.

2019-2020 was een heel bijzonder jaar en dus ook een heel bijzonder schooljaar. In maart 2020 werd duidelijk dat het uit China afkomstige virus Covid 19 (Corona) Europa en dus ook Nederland had getroffen. Dit had een enorme impact op de samenleving. In veel organisaties/bedrijven moest het personeel, vanwege gezondheidsrisico's, zoveel mogelijk thuis werken. Sommige bedrijven en organisaties moesten tijdelijk worden gesloten. Ook de scholen in Nederland gingen dicht. Dat was sinds de Tweede Wereldoorlog niet meer voorgekomen. Scholen stonden voor de uitdaging het onderwijs anders te gaan organiseren. Iedereen had het besef dat er geen andere keuze was en dat leidde tot een omslag in denken en handelen van onderwijspersoneel, kinderen en ouders. Binnen enkele dagen was het zgn. thuisonderwijs georganiseerd. Google Teams, Zoom en Google Classroom werden ingezet om toch zoveel mogelijk leerlingen te begeleiden en te ondersteunen. In mei 2020, na verruiming van de maatregelen rondom Corona, werd duidelijk dat 50% van de basisschool kinderen weer naar school mochten. Opnieuw bleek het onderwijs in staat om hierop te anticiperen. Op de scholen van Kindlandschap De Eiber werd gekozen voor onderwijs op vaste dagen en op vaste momenten. Op 8 juni 2020, nadat de landelijke maatregelen rondom Corona weer werden verruimd, mochten alle kinderen van de basisscholen weer naar school. De kinderen en leerkrachten moesten in het begin weer wennen aan elkaar en de afspraken die leerkrachten meestal aan het begin van het jaar maakten moesten weer herhaald worden.

Het Coronavirus zorgde in Nederland maar liefst voor 50.000 besmettingen en ruim 6000 doden (gegevens juli 2020). Ook bij Optimus heeft Corona geleid tot ernstig zieke collega's en vrienden en familieleden van kinderen en leerkrachten die zijn gestorven. De samenleving was volledig ontwricht en toch ging het onderwijs door. De wijze waarop het onderwijs heeft geacteerd op Corona verdient een groot respect. Waar normaliter jaren over zou worden gedaan gebeurde nu binnen enkele dagen. Wat het effect van Corona is geweest op de opbrengsten en het persoonlijk welbevinden van kinderen en leerkrachten is op dit moment moeilijk in cijfers vast te leggen. In bijna alles wat in de evaluatie 2019-2020 wordt geschreven ijlt Corona na. Moeten we heel kritisch zijn op de schoolontwikkeling van 2019 -2020 of mogen we blij zijn dat we zo langzamerhand de weg terug hebben gevonden? Wat mij betreft het laatste.

Conrad Sommerdijk
Directeur Kindlandschap De Eiber

Teams Kindlandschap De Eiber

Team Klim Op



Laura van Orsouw

Leerkracht groep 1/2A



Jacqueline Hilgers

Leerkracht groep 1/2B



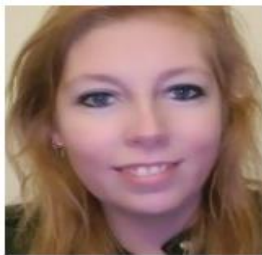
Jose Heijs

Groep 1/2B en 3



Kitty Hendriks

Leerkracht groep 3



Milou van Duijnhoven

Leerkracht groep 6/7



Manon van Summeren

Leerkracht groep 8



Suzanne Bergers

Leerkracht groep 4/5

Team Linde



Maud van den Hoven

Leerkracht Unit 1 t/m
3



Lieke van Rixtel

Leerkracht Unit 4 t/m
8



Lynn van Kessel

Leerkracht Unit 4 t/m
8

Team st. Lambertus



Nancy van Boekel

Leerkracht groep
1/2/3



Marleen Peters

Leerkracht groep
4/5/6



Janneke Eldering

Leerkracht groep
4/5/6



Anja van Hintum

Leerkracht groep 7/8

Ook wij werken bij Kindlandschap De Eiber



Conrad Sommerdijk

Directeur



Marieke Wattenberg

Onderwijs-assistent



Corin van Hintum

Administratie



Mariska Leijten

IB



Noortje Rutten

Directeur in opleiding



Lysanne Cobussen

I-Coach



Nardje Pruijboom

Vrijwilligster Klim Op

Formatie Kindlandschap De Eiber

Beschikbare formatie 2019-2020 voor leraren, Ib-ers, ict-ers.

- Klim Op: 6,4900 FTE
- De Linde: 3,3500 FTE
- St. Lambertus: 3,3000 FTE

Totaal 13,1400 FTE

Daarnaast werken op de drie scholen nog de volgende personen

- Directeur 1.0000 FTE
- Onderwijsassistent 0,9000 FTE
- Administratief medewerker 0,2000 FTE
- Schoonmaak St. Lambertus 0,1875 FTE

FORMATIE KLIM OP:

Al snel aan het begin van het nieuwe schooljaar bleek dat het gemiddeld aantal kleuters op basisschool Klim Op boven de 29 leerlingen uitkwam. Daarom kreeg de Klim Op per 4-11-2020 de mogelijkheid een nieuwe groep 1-2 op te starten. Juffrouw J.H. (4 dagen) en juffrouw J.H. (1 dag) uit de vervangerspool van Optimus zijn vanaf 4 november 2019 tot en met 10 juli 2020 werkzaam geweest in de nieuwe groep 1-2. Op het einde van het schooljaar hadden beide groepen 1-2 20 kinderen.

Medio januari 2020 werd de formatie voor het schooljaar 2020-2021 vastgesteld.

Daarbij werd uitgegaan van een formatie met vijf groepen, waarvan één groep 1-2. Het betekende dat er voor juffrouw J.H., die vanuit de VIP Pool op Klim Op was gekomen, geen plek meer was na de zomervakantie. Ze is na de zomervakantie 2020-2021 begonnen als groepsleerkracht op basisschool De Waai in Cuijk. Echter door de vele aanmeldingen kan er per 1-12-2020 toch opnieuw een extra groep 1-2 worden gestart. Op dit moment is het nog niet duidelijk wie er gaat werken in deze groep.

In januari 2020 is afscheid genomen van juffrouw L.V. De formatieruimte die ontstond als het gevolg het vertrek van L.V. is tot aan de carnavalsvakantie ingevuld door juffrouw S.B. en juffrouw K.H. Na de carnavalsvakantie was juffrouw L.d.B. enkele weken aanwezig om de vacature in te vullen die ontstond na het vertrek van L.V. Helaas werd L.d.B. tijdens de Corona periode ziek en bleek niet meer in staat te komen werken. Basisschool Klim Op stond opnieuw voor de uitdaging om voor enkele dagen een vacature in te vullen. Gelukkig was Juffrouw S.B opnieuw bereid om de opengevallen plek in te nemen van juffrouw L.V. Juffrouw J.H die ook al op woensdag in groep 1-2 werkzaam was, bleek bereid om de dag naast juffrouw K.H. te willen gaan werken.

Op 1 februari 2020 nam Wim Spijkerboer afscheid als directeur van Kindlandschap De Eiber. Hij ging een nieuwe uitdaging aan op basisschool de Waai in Cuijk. Conrad Sommerdijk, afkomstig van basisschool Vlasgaard in Zeeland, werd zijn opvolger.

FORMATIE SINT LAMBERTUSSCHOOL IN HAREN

In de afgelopen twee jaar lukte het basisschool Sint Lambertus niet om met de kinderen van groep 8 boven de ondergrens van Route 8 uit te komen. Daarnaast stonden ook de leerresultaten van de groepen 4, 5 en 6 onder druk. Om ervoor te zorgen dat basisschool Sint Lambertus in 2019-2020 ondersteund werd stelde het College van Bestuur van Optimus financiële middelen beschikbaar om een extra leerkracht in te zetten. Juffrouw M.P. uit de Vipool werd in eerste instantie voor twee dagen ingezet voor extra ondersteuning. Gedurende het schooljaar werd om diverse redenen afscheid genomen van juffrouw A.M. en juffrouw P.R. Juffrouw M.P. werd a.g.v. het vertrek van juffrouw A.M. ook ingezet als vervanger in groep 4-5-6. Om het vertrek van beide docenten op te vangen en om ervoor te zorgen dat de Sint Lambertus een kwaliteitsimpuls kreeg werd juffrouw J.E. overgeplaatst van basisschool De Linde naar basisschool St Lambertus.

Helaas kon door Corona geen eindtoets worden afgenomen. Alles wees erop dat er een score behaald zou worden die ruim boven de ondergrens van de route 8 lag.







FORMATIE DE LINDE IN MACHAREN

Basisschool De Linde startte het schooljaar met een stabiele formatie. In het kader van een kwaliteitsimpuls op basisschool Sint Lambertus werd juffrouw J.E overgeplaatst vanuit basisschool De Linde naar basisschool Sint Lambertus. De vacature die ontstond werd in eerste instantie ingevuld door juffrouw L.d.B. uit de vervangerspool. In de Coronaperiode werd juffrouw L.d.B. ziek en moest opnieuw gezocht worden naar vervang. Gelukkig was juffrouw M.P. uit de Vippool van Optimus bereid om de overstap te maken van basisschool Sint Lambertus naar basisschool De Linde.

SAMENVATTING ONTWIKKELING FORMATIE SCHOOLJAAR 2019-2020

Het was formatief een bewogen schooljaar met relatief vele personele wisselingen op alle drie de scholen.

Oorzaken:

-  Groeiformatie
-  Niet functionerende leerkrachten die gedurende het schooljaar moesten worden vervangen.
-  Overplaatsen van een leerkracht binnen de scholen van Kindlandschap De Eiber.
-  Communicatietraject op basisschool Sint Lambertus
-  Ziekte van een vervanger, die amper enkele weken werkzaam was en die op haar beurt weer vervangen moest worden.
-  Nieuwe directeur

Kleine scholen blijken kwetsbaar te zijn wanneer het gaat om personele wijzigingen.

FORMATIEVE VERDELING, ONTWIKKELING LEERLINGENAANTAL EN MOBILITEIT

Klimop Megen 1-10-2019

Groep	Jongens	Meisjes	Oudsten	Totaal	Onbekostigd	Bekostigd
Groep 1-2A	11	16	19	27	0	27
Groep 3	12	6	11	18	0	18
Groep 4-5	10	6	11	16	0	16
Groep 6-7	13	9	19	22	0	22
Groep 8	8	6	13	14	0	14
Eindtotalen	54	43	73	97	0	97

Klim Op Megen 10-7-2020

Groep	Jongens	Meisjes	Oudsten	Totaal	Onbekostigd	Bekostigd
Groep 1-2A	12	8	13	20	0	20
Groep 1-2B	9	11	13	20	0	20
Groep 3	12	6	11	18	0	18
Groep 4-5	10	6	11	16	0	16
Groep 6-7	13	10	20	23	0	23
Groep 8	8	6	13	14	0	14

	Jongens	Meisjes	Oudsten	Totaal	Onbekostigd	Bekostigd
Eindtotalen	64	47	81	111	0	111

🚧 Start Nieuwe Groep 1-2 per 4-11-2019

Tussen 1-10-2019 en 10-7-2020 zijn er 14 kinderen begonnen op basisschool Klim Op, waarvan 1 leerling in groep 7 en 13 leerlingen in groep 1-2.

Ontwikkeling aantal leerlingen tussen 1-10-2016 en 1-10-2020 op basisschool Klim Op

Schooljaar	Aantal lln op 1 oktober	Toename/afname
2016-2017	87	
2017-2018	91	+4
2018-2019	91	0
2019-2020	97	+6
2020-2021	105	+8

Het leerlingaantal op basisschool Klim Op stijgt gestaag. Dit heeft vooral te maken met het feit dat er nieuwe huizen in Megen zijn gebouwd.

De Linde Macharen 1-10-2019

Groep	Jongens	Meisjes	Oudsten	Totaal	Onbekostigd	Bekostigd
Unit 1 t/m 3	9	6	7	15	0	15
Unit 4 t/m 8	12	19	23	31	0	31

	Jongens	Meisjes	Oudsten	Totaal	Onbekostigd	Bekostigd
Eindtotalen	21	25	30	46	0	46

De Linde Macharen 10-7-2020

Groep	Jongens	Meisjes	Oudsten	Totaal	Onbekostigd	Bekostigd
Unit 1 t/m 3	11	7	8	18	0	18
Unit 4 t/m 8	12	19	23	31	0	31

	Jongens	Meisjes	Oudsten	Totaal	Onbekostigd	Bekostigd
Eindtotalen	23	26	31	49	0	49

Ontwikkeling aantal leerlingen tussen 1-10-2016 en 1-10-2020 op basisschool De Linde

Schooljaar	Aantal lln op 1oktober	Toename/afname
2016-2017	44	
2017-2018	45	+1
2018-2019	47	+2
2019-2020	46	-1
2020-2021	47	+1

Het aantal kinderen op De Linde in Macharen is in de afgelopen vijf schooljaren stabiel gebleven

Lambertusschool Haren 1-10-2019

Groep	Jongens	Meisjes	Oudsten	Totaal	Onbekostigd	Bekostigd
Groep 1-2-3	6	6	8	12	0	12
Groep 4-5-6	12	7	7	19	0	19
Groep 7-8	10	8	17	18	0	18
	Jongens	Meisjes	Oudsten	Totaal	Onbekostigd	Bekostigd
Eindtotalen	28	21	32	49	0	49

Lambertusschool Haren 10-7-2020

Groep	Jongens	Meisjes	Oudsten	Totaal	Onbekostigd	Bekostigd
Groep 1-2-3	7	8	10	15	0	15
Groep 4-5-6	10	7	7	17	0	17
Groep 7-8	10	9	18	19	0	19
	Jongens	Meisjes	Oudsten	Totaal	Onbekostigd	Bekostigd
Eindtotalen	27	24	35	51	0	51

Ontwikkeling aantal leerlingen tussen 1-10-2016 en 1-10-2020 op basisschool St. Lambertus

Schooljaar	Aantal lln op 1oktober	Toename/afname
2016-2017	46	
2017-2018	45	-1
2018-2019	51	+6
2019-2020	49	-2
2020-2021	41	-7

Het leerlingaantal op de St Lambertusschool is in afgelopen vijf schooljaren licht gedaald.

MOBILITEIT

Er was geen enkele leerkracht die zich aangemeld heeft voor vrijwillige mobiliteit. Noortje Rutten, die gedurende het schooljaar 2019-2020 als trainee directeur in opleiding werkte op de Klim Op, is per 1-8-2020 benoemd als directeur op De vier Heemskinderen in Deursen/Dennenburg.

Evaluatie onderwijs jaarplan 2019-2020 Eiber

FOCUS OP LEZEN

Op De Eiber wordt gewerkt met Estafette 3 voor voortgezet technisch lezen. De afspraken zijn opgenomen in de kwaliteitskaart. Ook over het redzaamheidslezen zijn duidelijke afspraken gemaakt en beschreven.

Er wordt in de kleutergroepen gewerkt met Bereslim. Dit is een zinvol programma voor de taalontwikkeling en wordt ingezet op de weektaak. Ook wordt er gewerkt met BOUW! in de groepen 1 t/m 3. Dit wordt komend jaar op dezelfde wijze voortgezet.

Er heeft een traject gelopen voor begrijpend lezen: Close Reading. Dit traject is wegens de COVID-19 uitbraak tijdelijk gestopt. In het nieuwe schooljaar wordt het traject weer hervat.

Het versterken van het woordenschatonderwijs is dit jaar niet aan bod gekomen, net als leesbevordering. Ook in het schooljaar 2020-2021 zal de focus van de schoolontwikkeling komen te liggen bij begrijpend en technisch lezen.

REKENEN

Het afgelopen schooljaar is gewerkt met de methode Pluspunt in de groepen 3 t/m 5 op basisschool Klimop, de groepen 3 t/m 6 van basisschool Sint Lambertus en groep 3 van basisschool De Linde. In de overige groepen is gewerkt met Snappet. Snappet wordt positief ervaren, omdat er voldoende differentiatie plaatsvindt en je als leerkracht snel overzicht hebt van de ontwikkeling van de leerling. Het is essentieel dat leerlingen blijven werken met uitrekenpapier. De voorkeur is om Snappet nog niet in te zetten in de groepen 3, 4 (en 5) in verband met de motorische vaardigheid in combinatie met het inzetten van concrete materialen. Dit laatste blijft zowel bij Snappet als bij Pluspunt een aandachtspunt.

Er is in verschillende mate gewerkt met "met sprongen vooruit". Het kost in het begin tijd om de spellen aan te leren.

Voorafgaand aan een nieuw blok is getoetst, zodat zowel leerlingen als leerkrachten de beginsituatie weten en daarop kunnen voortborduren.

Voor schooljaar 2020-2021 zijn de aandachtspunten vanuit rekenen:

- Iedere groep volgt de kalender van "met sprongen vooruit";
- Eenduidigheid over gebruik portfolio en doelenmuur m.b.t. rekenen;
- Inventariseren welke kinderen binnen De Eiber in aanmerking komen voor de RD4 toets;
- Snappet implementeren vanaf groep 5. Hierbij oog houden voor het geven van instructies en het gebruiken van concreet materiaal bij de lessen.

EIGENAARSCHAP (SOCIALISATIE EN PERSOONSVORMING)

In schooljaar 2019-2020 is het 'flowteam' samengesteld om zich te buigen over eigenaarschap op De Eiber. Het Flowteam heeft weinig bijeenkomsten gehad en daardoor zijn er weinig concrete afspraken tot stand gekomen met betrekking tot eigenaarschap. Schooljaar 2020-2021 zal dit item opnieuw op de agenda moeten worden gezet, zodat schoolbreed afspraken gemaakt kunnen worden over het inzetten en gebruik van portfolio en doelenmuur.

De grote schoonmaak Eiber

Reflectie op ervaringen met afstandsonderwijs tijdens Corona-maatregelen

LYSANNE COBUSSEN 06 JULI 2020 12:33

Etalage

Wat zijn waardevolle werkvormen, ervaringen of effecten die je trots maken?

het dagelijks "spreekuur" heeft ervoor gezorgd dat het contact met de lhn. goed bleef – ANONIEM

Google Classroom met weektaak en documenten waar kinderen in kunnen werken en in kunnen leveren. – ANONIEM

Google Classroom: weektaak, communicatie – ANONIEM

Snappet als aanvulling bij spelling en taal – ANONIEM

leertingen hebben hun niveau vast kunnen houden en zelfs nog kunnen verbeteren. – ANONIEM

zelfstandigheid van veel kinderen – ANONIEM

Weektaak en opdrachten in Google Classroom – ANONIEM

vragen stellen – ANONIEM

sommige kinderen hebben een grote sprong gemaakt met lezen. Ze hebben veel gelezen thuis. – ANONIEM

Communicatie binnen het team. Ook al zie je elkaar niet fysiek. Ik had niet het gevoel er alleen voor te staan. – ANONIEM

Werken via google classroom – ANONIEM

weektaak in google classroom – ANONIEM

Met een kleine groep digitaal vergaderen. Zeer efficiënt – ANONIEM

Snappet (ook als aanvulling bij spelling en taal) – ANONIEM

het werken met Snappet; directe controle en mogelijkheid tot extra hulp, verdieping, enz. – ANONIEM

Het maken en up to date houden van de yurispagina – ANONIEM

Meer mogelijkheden zien om digitaal af te spreken. – ANONIEM

Google Classroom; ideaal voor het klaarzetten van lessen en instructiefilmpjes, etc. Ouders en kinderen vonden het erg duidelijk – ANONIEM

een spelletje doen ging prima met Hangout (Hangman) – ANONIEM

Dat ik veel geleerd heb. – ANONIEM

de betrokkenheid van de meeste kinderen bij de online opdrachten en het inleveren hiervan – ANONIEM

Wat wil je voortzetten?

Welke onderdelen kunnen en willen we voortzetten in het komende schooljaar?

Thuis de optie blijven geven om via aerobe makkelijk in oefenprogramma's te komen. – ANONIEM

Met een werkgroep online vergaderen. – ANONIEM

Vergaderingen en overleg zijn efficiënter; er wordt minder "gekletst". – ANONIEM

google classroom – ANONIEM

Blijven werken met een digitale weektaak – ANONIEM

opdrachten klaar zetten in de google classroom. – ANONIEM

Google Classroom – ANONIEM

Online vergaderen met werkgroepen – ANONIEM

online vergaderen met werkgroepen, heel efficiënt! – ANONIEM

overal bereikbaar!!!!!!! – ANONIEM

Papierversnipperaar

Wat was goed om eens uit te proberen, maar eens en nooit weer?

2 weektaken omdat de groep gesplitst online kwam – ANONIEM

Al die verschillende inlogcodes voor ouders. – ANONIEM

Basispoort thuis werkte niet altijd denderend – ANONIEM

De eerste weken alleen zelfstandig werken en geen instructies. – ANONIEM

Spelling en taal in Snappet. – ANONIEM

Digitaal onderwijs minder geschikt voor jonge kinderen, grote belasting voor ouders. – ANONIEM

Wat zou je anders aanpakken?

Van welke 'fouten' kunnen we leren?

- eenduidige aanpak m.b.t. het online les geven – ANONIEM
- Eerder starten met instructies en niet teveel doelen per dag aanbieden. – ANONIEM
- Online lesgeven niet geschikt voor jongste kinderen – ANONIEM
- sneller online les gaan geven – ANONIEM
- Eerder contact zoeken met videobellen. – ANONIEM
- Het technisch deel heeft te veel energie gekost. – ANONIEM
- Het technisch gedeelte over laten aan een deskundige. Dus wanneer het inloggen thuis niet lukt dat er een ict-er bereikbaar is voor ouders en dit niet via de leerkracht hoeft. – ANONIEM

Broeikas

Welke zaken verdienen nog verdieping, extra onderzoek, ontwikkeling?

- Het communiceren van de kinderen via Google Hangouts. Het is jammer dat je dit als leerkracht niet allemaal kunt zien. – ANONIEM
- vergaderen met het hele team op afstand – ANONIEM
- de kwaliteit van het schriftelijk werk dat de kinderen thuis gemaakt hebben. Bijv. de handschriften waren bij een aantal sterk achteruit gegaan. Hoe kunnen we dit voorkomen – ANONIEM

Voorraadkast

Welke ervaringen wil je in de toekomst nog eens gebruiken?

- online bijeenkomsten met het team – ANONIEM
- Online vergaderingen met werkgroepen – ANONIEM
- Bij het afwezig zijn van de leerkracht online lesgeven of digitaal werk klaarzetten i.p.v. een invaller. – ANONIEM
- Vergaderingen online – ANONIEM
- online vergaderen et het team – ANONIEM
- Met kleine werkgroepen online vergaderen. – ANONIEM
- Online vergaderen met kleine groepen. – ANONIEM
- online vergaderen met het team of met werkgroepen – ANONIEM

Museum

Welke ervaringen wil je opslaan als waardevolle herinnering, maar passen niet meer bij deze tijd/situatie/doelgroep?

- Een klassikaal spel waarbij ze allemaal dingen uit hun huis moesten laten zien voor de camera. – ANONIEM

LEREN EN LESGEVEN MET ICT

In het afgelopen schooljaar heeft iedere groep met Google Classroom gewerkt, waarbij elke leerkracht basisvaardigheid heeft opgedaan. Ook de G-suite/Aerobe wordt dagelijks gebruikt in alle klassen. Alle teamleden bezitten ten minste 'brons' bij Prowise.

Uit de evaluatie in mei 2020 kwam verder naar voren dat *Office 365 SharePoint* geen handige indeling lijkt te hebben. SharePoint wordt nu nog niet optimaal/effectief ingezet.

Voor schooljaar 2020-2021 zijn de speerpunten vanuit ICT:

- Alle leerkrachten behalen prowise 'zilver'. Scholing kan via i-coach of Optimus Academie (mits deze aangeboden wordt);
- We borgen het versturen van de weektaak via Google Classroom (groep 4 t/m 8);
- Google Meet inzetten bij samenwerkingsproject groepen 7/8;
- Kennismaking met Computational Thinking, onder leiding van i-coach;
- Afspraken maken over ICT inzet bij groepen 1/2.

BREDE TALENTVORMING

Muziekimpuls

In schooljaar 2019-2020 heeft een medewerker van Beat It het team geschoold in het verzorgen van muziekonderwijs. De complete, voorbereide en gegeven lessen worden opgeslagen in SharePoint, zodat deze kunnen worden gebruikt op andere momenten.

Het team heeft de behoefte aan een vakdocent die de lessen geeft in het kader van werkdrukvermindering. Helaas ontbreken hier de financiële middelen voor.

Thematisch werken

Voor het thematisch werken binnen de kleutergroepen wordt gebruik gemaakt van projecten uit de Kleuteruniversiteit. Deze projecten bevallen goed. Bij de groepen 3 t/m 8 is geen gebruik gemaakt van een methode voor wereldoriëntatie, maar is gewerkt met thema's. Het team heeft weinig tijd ervaren om de thema's goed en in opbouw voor te bereiden. De behoefte van het team ligt bij handvatten of een richtlijn voor het inzetten van thema's binnen wereldoriëntatie, waarbij ook onderzoekend leren wordt meegenomen. Hiervoor wordt een werkgroep opgezet.

AFSTEMMEN OP ONDERWIJSBEHOEFTE

Executieve functies

Onder leiding van Nancy Brugman en Lieke Wellens (Optimus) is gewerkt aan scholing over executieve functies. Deze scholing is nog niet afgerond. Er is op dit moment geen behoefte aan hervatten van deze scholing. Leerkrachten die verdere scholing hierover willen volgen kunnen dit doen op eigen initiatief

Schooldoelen en groepsdoelen formulier

Om de inhoud van het schooldoelenformulier en het groepsdoelenformulier onder de aandacht te brengen en houden, is het expertteam samengesteld. Het expertteam is dit schooljaar niet bij elkaar gekomen om de bovenstaande formulieren te bespreken.

Kinderen met een ontwikkelingsvoorsprong

Vanuit de drie scholen van Kindlandschap De Eiber hebben 8 kinderen meegedaan aan de plusklas in Ravenstein. De werkgroep hoogbegaafdheid is dit jaar niet samen gekomen om het aanbod voor de meer- en hoogbegaafde leerlingen te bekijken. De quickscan vanuit protocol hoogbegaafdheid is niet in alle groepen conform de afspraken ingevuld. Op school zijn voldoende materialen aanwezig om het aanbod goed neer te zetten.

GEEN EINDTOETS 2019-2020

Op de scholen die ressorteren onder Kindlandschap De Eiber wordt normaliter in groep 8 de Eindtoets van Route 8 afgenomen. Als gevolg van Corona heeft geen enkele school in Nederland meegedaan aan een eindtoets. Onze verwachting was dat alle drie de scholen een resultaat behaald zouden hebben dat boven de ondergrens van Route 8 zou liggen.

Op basisschool Sint Lambertus stonden de resultaten op de eindtoets behoorlijk onder druk. In de afgelopen twee schooljaren was het de school niet gelukt een resultaat te behalen dat boven de ondergrens lag. In die zin is het jammer dat de eindtoets niet doorging. Basisschool Sint Lambertus had daarmee kunnen aantonen dat de ingezette interventies (extra leerkracht, communicatietraject, coachen op EDI) effect hadden op het resultaat van de Eindtoets Route 8.

NIEUW ONDERWIJSRESULTATENMODEL

Met ingang van 1 augustus 2020 beoordeelt de onderwijsinspectie de resultaten aan de hand van het [nieuwe onderwijsresultatenmodel](#) (OR1). In de periode tot mei 2021 kijkt de onderwijsinspectie bij de beoordeling van de resultaten alleen naar de op de eindtoets behaalde percentages referentieniveaus taal en rekenen in 2018 en 2019, omdat die voor 2020 ontbreken. De onderwijsinspectie houdt hierbij rekening met de

leerlingenpopulatie aan de hand van de [gemiddelde schoolweging van de schooljaren 2017/2018, 2018/2019 en 2019/2020](#). Vervolgens krijgt de school de gelegenheid zich over haar resultaten te verantwoorden.

Als de onderwijsinspectie op grond van de op de eindtoets behaalde referentieniveaus en de verantwoording van de school kunnen concluderen dat de behaalde referentieniveaus in 2018 en 2019 samen op of boven de signaleringswaarden liggen, dan is het oordeel Voldoende. Als de onderwijsinspectie deze conclusie niet kan trekken, wordt er geen oordeel gegeven. Het oordeel Onvoldoende wordt niet gegeven, omdat de regelgeving dat niet toelaat

CITOTOETSEN GROEP 2 T/M 7 JULI 2020

Ondanks de situatie rondom Corona vonden wij het belangrijk enkele eindtoetsen af te nemen uit het LOVS. We wilden graag weten wat de mogelijke effecten van thuisonderwijs waren op de ontwikkeling van onze leerlingen. In overleg hebben we ervoor gekozen een aantal toetsen wel af te nemen en een aantal toetsen niet. De volgende toetsen zijn afgenomen:

Groep 2	Taal en reken voor kleuters
Groep 3 en 4	DMT, Redzaamheidslezen
Groep 5 t/m 7	DMT
Groep 3 t/m 7	AVI, rekenen en spelling

Na analyse blijkt dat het technisch lezen, spelling en rekenen in twee van de drie groepen 6 (basisschool Sint Lambertus en basisschool De Linde) niet voldoet aan de door ons gestelde norm (60% I, II, III en 40% IV en V). Op basisschool Klim Op haalt de groep 6 de norm niet voor technisch lezen. In de groepen 3, 4 en 5 worden de door ons gestelde schooldoelen gehaald.

We vergelijken de resultaten van de M toetsen altijd met die van de E toetsen. We zagen bij een aantal groepen zowel in januari als in juli zorgsignalen. De zorgsignalen zijn niet verdwenen, maar ook niet groter geworden. Door het wegvallen van klassikale instructie, herhaalde instructies en andere geplande interventies tijdens Corona is de vaardigheidsgroei van een aantal kinderen stil komen staan. De groepen 4 en 6 van basisschool Sint Lambertus en groep 6 van basisschool De Linde hadden en houden op alle vakken een zorgsignaal. Dit heeft onze aandacht.

We hebben ons aangemeld voor het inhaal en ondersteuningsprogramma voor kinderen die tijdens Corona een leerachterstand hebben opgelopen. Inmiddels is duidelijk geworden dat we voor 21 kinderen ongeveer € 21.000,00 aan middelen hebben ontvangen. Deze middelen worden in het schooljaar 2020-2021 ingezet.

De trendanalyses van het CITO LOVS worden twee keer per jaar besproken in het overleg tussen directie en IB-er. Later wordt dit met het team tijdens studiedagen in januari en juni besproken. Dit jaar hebben we gewerkt met een algemeen analyseformulier. Inmiddels is het analyseformulier voor de groepen 1-2 aangepast. In het schooljaar 2020-2021 zal het formulier voor groep 3 t/m 8 ook aangepast worden, zodat het beter past binnen onze scholen en organisatie.

Formatieve toetsing van Midden en Eindopbrengsten CITO

- LOVS: invoeren en analyseren van toetsen
- Document eenduidig gebruiken voor analyse en interventie
- Groeps- leerling en vakgebonden conclusies trekken uit analyse
- Conclusies vertalen naar interventies
- Zichtbaar handelen in de klas
- Cyclisch analyseren

Schooloverzicht LVS

School: 03MA00 - BS Klimop
Schooljaar: 2019-2020

Cito | Volgstelsysteem primair en speciaal onderwijs Bovenschoolse rapportage

Groep 1 - Eind	Lln afn./tot.	Gemiddelde vaard.score	Inspectienorm < 15%	Landelijk gem. niveau	Groep niveau	%I 20	%II 20	%III 20	%IV 20	%V 20
Rekenen peuters/kleuters 2012	16 / 24 !	72,0	-	69,4	II	12	44	12	19	12
Taal peuters/kleuters 2011	16 / 24 !	59,8	-	57,1	I	31	38		25	6
Groep 2 - Eind	Lln afn./tot.	Gemiddelde vaard.score	Inspectienorm < 15%	Landelijk gem. niveau	Groep niveau	%I 20	%II 20	%III 20	%IV 20	%V 20
Rekenen peuters/kleuters 2012	16 / 16	90,4	-	87,3	II	44	12	6	19	19
Taal peuters/kleuters 2011	16 / 16	68,3	-	67,8	III	19	31	19	12	19
Groep 3 - Eind	Lln afn./tot.	Gemiddelde vaard.score	Inspectienorm < 15%	Landelijk gem. niveau	Groep niveau	%I 20	%II 20	%III 20	%IV 20	%V 20
Rekenen-Wiskunde 3.0	18 / 19	164,8	-	138,3	I	61			22	17
Spelling 3.0	17 / 19	235,4	-	197,8	I	47	29	12	6	6
Groep 4 - Eind	Lln afn./tot.	Gemiddelde vaard.score	Inspectienorm < 15%	Landelijk gem. niveau	Groep niveau	%I 20	%II 20	%III 20	%IV 20	%V 20
Rekenen-Wiskunde 3.0	11 / 11	203,5	180,0	181,5	I	55	9		27	9
Spelling 3.0	11 / 11	290,8	-	262,9	I	36	36		9	9
Groep 5 - Eind	Lln afn./tot.	Gemiddelde vaard.score	Inspectienorm < 15%	Landelijk gem. niveau	Groep niveau	%I 20	%II 20	%III 20	%IV 20	%V 20
DMT 2018	5 / 5	68,5	-	67,5	III		20		60	20
Rekenen-Wiskunde 3.0	5 / 5	219,2	-	213,9	II	20	40			20
Spelling 3.0	5 / 5	340,1	-	310,7	I	60	20			20
Groep 6 - Eind	Lln afn./tot.	Gemiddelde vaard.score	Inspectienorm < 15%	Landelijk gem. niveau	Groep niveau	%I 20	%II 20	%III 20	%IV 20	%V 20
DMT 2018	11 / 11	74,6	-	80,8	V	9	27		18	18
Rekenen-Wiskunde 3.0	11 / 11	258,7	-	239,2	I	45	36		9	9
Spelling 3.0	11 / 11	333,4	-	333,4	III	27	9		18	18
Groep 7 - Eind	Lln afn./tot.	Gemiddelde vaard.score	Inspectienorm < 15%	Landelijk gem. niveau	Groep niveau	%I 20	%II 20	%III 20	%IV 20	%V 20
DMT 2018	11 / 13	90,8	-	90,7	III	27	18		27	27
Rekenen-Wiskunde 3.0	11 / 13	257,1	-	260,2	IV	18	9		18	36
Spelling 3.0	11 / 13	366,4	-	357,0	II	36	18		18	9

Schooloverzicht LVS

School: 06WZ00 - RKBS De Linde
Schooljaar: 2019-2020

Cito | Volgstelsysteem primair en speciaal onderwijs Bovenschoolse rapportage

Groep 2 - Eind	Lin afn./tot.	Gemiddelde vaard.score	Inspectienorm < 15%	Landelijk gem.	Groep niveau	%I 20	%II 20	%III 20	%IV 20	%V 20
Rekenen peuters/kleuters 2012	4 / 4	97,2	-	87,3	I	50	50			
Taal peuters/kleuters 2011	4 / 4	74,4	-	67,8	I	50	50			
Groep 3 - Eind	Lin afn./tot.	Gemiddelde vaard.score	Inspectienorm < 15%	Landelijk gem.	Groep niveau	%I 20	%II 20	%III 20	%IV 20	%V 20
Rekenen-Wiskunde 3.0	9 / 9	133,8	-	138,3	IV	11	11	11	56	11
Spelling 3.0	9 / 9	258,7	-	197,8	I	67	22	11		
Groep 4 - Eind	Lin afn./tot.	Gemiddelde vaard.score	Inspectienorm < 15%	Landelijk gem.	Groep niveau	%I 20	%II 20	%III 20	%IV 20	%V 20
Rekenen-Wiskunde 3.0	3 / 4!	187,5	180,0	181,5	II		33	67		
Spelling 3.0	3 / 4!	250,6	-	262,9	IV			67	33	
Groep 5 - Eind	Lin afn./tot.	Gemiddelde vaard.score	Inspectienorm < 15%	Landelijk gem.	Groep niveau	%I 20	%II 20	%III 20	%IV 20	%V 20
DMT 2018	11 / 11	71,8	-	67,5	I	36	18	9	9	27
Rekenen-Wiskunde 3.0	11 / 11	218,7	-	213,9	II	27	18	18	36	
Spelling 3.0	10 / 11	342,9	-	310,7	I	40	40			
Groep 6 - Eind	Lin afn./tot.	Gemiddelde vaard.score	Inspectienorm < 15%	Landelijk gem.	Groep niveau	%I 20	%II 20	%III 20	%IV 20	%V 20
DMT 2018	7 / 7	77,3	-	80,8	IV	29	14	14		43
Rekenen-Wiskunde 3.0	7 / 7	234,1	-	239,2	IV	14		43	29	14
Spelling 3.0	6 / 7	307,3	-	333,4	V			17	33	50
Groep 7 - Eind	Lin afn./tot.	Gemiddelde vaard.score	Inspectienorm < 15%	Landelijk gem.	Groep niveau	%I 20	%II 20	%III 20	%IV 20	%V 20
DMT 2018	6 / 6	91,6	-	90,7	III	17	17	17	33	17
Rekenen-Wiskunde 3.0	6 / 6	261,6	-	260,2	III	33	17	17	17	17
Spelling 3.0	6 / 6	350,2	-	357,0	IV	33			33	33

Schooloverzicht LVS

School: 07RZ00 - BS St Lambertus
Schooljaar: 2019-2020

Cito | Volgstelsysteem primair en speciaal onderwijs Bovenschoolse rapportage

Groep 1 - Eind	Lin afn./tot.	Gemiddelde vaard.score	Inspectienorm < 15%	Landelijk gem.	Groep niveau	%I 20	%II 20	%III 20	%IV 20	%V 20
Rekenen peuters/kleuters 2012	5 / 6	70,8	-	69,4	II		40	40	20	
Taal peuters/kleuters 2011	5 / 6	52,3	-	57,1	V			60	40	
Groep 2 - Eind	Lin afn./tot.	Gemiddelde vaard.score	Inspectienorm < 15%	Landelijk gem.	Groep niveau	%I 20	%II 20	%III 20	%IV 20	%V 20
Rekenen peuters/kleuters 2012	5 / 5	97,6	-	87,3	I	60			20	20
Taal peuters/kleuters 2011	5 / 5	69,4	-	67,8	II	40		20	20	20
Groep 3 - Eind	Lin afn./tot.	Gemiddelde vaard.score	Inspectienorm < 15%	Landelijk gem.	Groep niveau	%I 20	%II 20	%III 20	%IV 20	%V 20
Rekenen-Wiskunde 3.0	4 / 4	141,9	-	138,3	II		25	75		
Spelling 3.0	4 / 4	275,8	-	197,8	I	75	25			
Groep 4 - Eind	Lin afn./tot.	Gemiddelde vaard.score	Inspectienorm < 15%	Landelijk gem.	Groep niveau	%I 20	%II 20	%III 20	%IV 20	%V 20
Rekenen-Wiskunde 3.0	8 / 9	167,9	180,0	181,5	V	12	12	12	25	38
Spelling 3.0	8 / 9	237,9	-	262,9	V		25	12	12	50
Groep 5 - Eind	Lin afn./tot.	Gemiddelde vaard.score	Inspectienorm < 15%	Landelijk gem.	Groep niveau	%I 20	%II 20	%III 20	%IV 20	%V 20
DMT 2018	4 / 4	75,1	-	67,5	I	50		25		25
Rekenen-Wiskunde 3.0	4 / 4	231,4	-	213,9	I	50	25		25	
Spelling 3.0	4 / 4	332,4	-	310,7	I	25	50		25	
Groep 6 - Eind	Lin afn./tot.	Gemiddelde vaard.score	Inspectienorm < 15%	Landelijk gem.	Groep niveau	%I 20	%II 20	%III 20	%IV 20	%V 20
DMT 2018	5 / 6	55,4	-	80,8	?				40	60
Rekenen-Wiskunde 3.0	5 / 6	224,0	-	239,2	V			20	40	40
Spelling 3.0	5 / 6	314,3	-	333,4	V			20	40	40
Groep 7 - Eind	Lin afn./tot.	Gemiddelde vaard.score	Inspectienorm < 15%	Landelijk gem.	Groep niveau	%I 20	%II 20	%III 20	%IV 20	%V 20
DMT 2018	8 / 8	100,2	-	90,7	I	25	38	12	12	12
Rekenen-Wiskunde 3.0	8 / 8	281,0	-	260,2	I	62	25	12		
Spelling 3.0	8 / 8	380,6	-	357,0	I	50	25	12		12
Spelling 3.0 Werkwoorden	8 / 8	143,8	-	136,5	II	25	38	12	12	12
Groep 8 - Eind	Lin afn./tot.	Gemiddelde vaard.score	Inspectienorm < 15%	Landelijk gem.	Groep niveau	%I 20	%II 20	%III 20	%IV 20	%V 20
DMT 2009	11 / 11	101,7	-	-	?					

ZORGARRANGEMENTEN EN ZIEN

Kinderen met een intensieve zorgvraag zijn goed in beeld en worden adequaat begeleid door de betreffende leerkrachten en IB-er. In het schooljaar 2019-2020 waren er 7 kinderen met een zorgarrangement. Deze kinderen zijn extra begeleid door diverse ambulante begeleiders van het Samenwerkingsverband 3006, Kentalis en Visio. Daarnaast hebben 3 van de 7 leerlingen begeleiding gehad van externe RT-ers.

Er is in 2019-2020 voor 2 kinderen een PAB (Preventieve Ambulante Begeleiding) traject aangevraagd. 1 Leerling is doorverwezen naar SO De Sterrenkijker en twee kinderen zijn doorverwezen naar het SBO Het Bakken in Oss.

In oktober wordt het sociaal emotioneel leerlingvolgsysteem Zien van ParnasSys ingevuld en gescoord door de leerkrachten en kinderen (groep 5 t/m 8). Kinderen met een grote zorgvraag zijn in de regel al in beeld. Met een kind dat een tijdelijk zorgsignaal afgeeft wordt door de betreffende leerkracht een interventie gesprek gevoerd. Vaak kan een gesprekje al afdoende zijn om het probleem(pje) van de leerling op te lossen. Uit de analyse komen geen grote zorgpunten.

Conrad Sommerdijk
Directeur Kindlandschap De Eiber